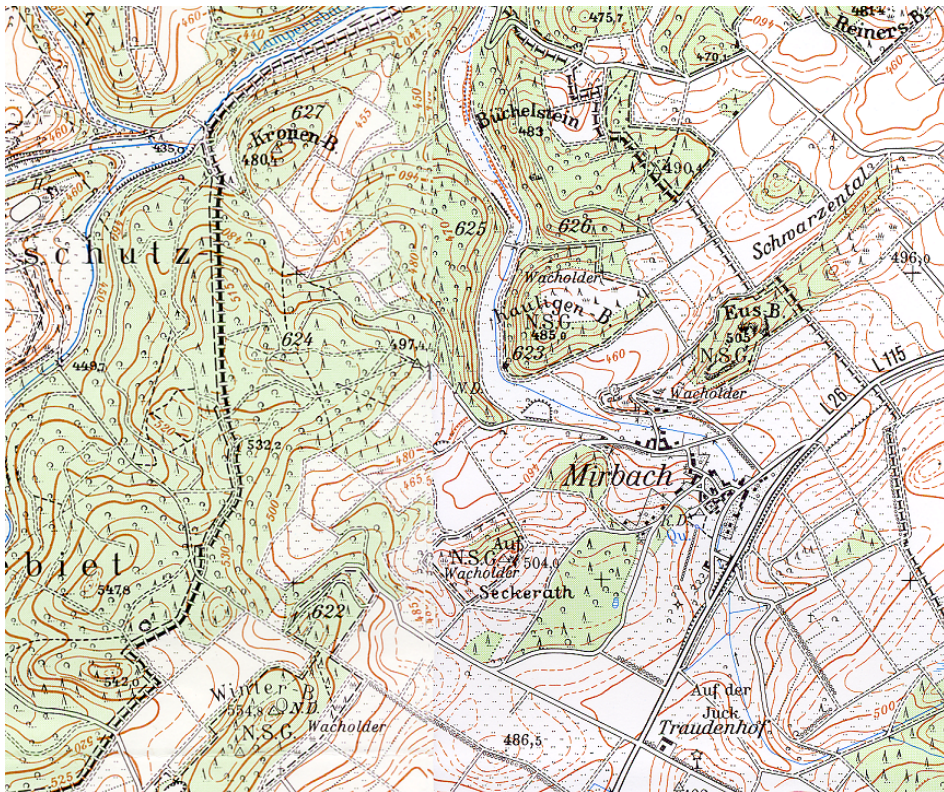


99 Wacholderheiden bei Mirbach



TK 5605 Stadtkyll, 5606 Üxheim

Anfahrt: Auf der A 1 fährt man bis zum Autobahnende (Blankenheim), dort weiter auf der als Zubringer für den Nürburgring ausgebauten L 115 über die Kreuzung mit der B 258 an Dollendorf vorbei bis Mirbach. Man nimmt die Straße zur Ortsmitte und fährt am ersten Abzweig nach rechts geradeaus über die Wiesensenke zum Eusberg.

Beste Jahreszeit: Ende Mai bis Ende Juni

Mirbach liegt in der Dollendorfer Kalkmulde, aus der die Exkursionsziele Nr. 97 (Oberes Ahrtal) und Nr. 98 (Reinersberg) bereits beschrieben wurden. In der Umgebung finden sich drei unter Naturschutz stehende kleinere Wacholdertriften: der Eusberg nordöstlich, der Kauligen-Berg nördlich und „Auf Seckerath“ südwestlich von Mirbach. Auf ihnen finden sich als „Grundausrüstung“ solcher Standorte folgende Arten -

Anthyllis vulneraria (Gewöhnlicher Wundklee)
Asperula cynanchica (Hügel-Meier)
Betonica officinalis (Heil-Ziest)
Briza media (Zittergras)
Bromus erectus (Aufrechte Trespe)
Carex flacca (Blaugrüne Segge)
Galium verum (Echtes Labkraut)
Gymnadenia conopsea (Mücken-Händelwurz)
Helianthemum nummularium (Gewöhnliches Sonnenröschen)
Hippocrepis comosa (Gewöhnlicher Hufeisenklee)

Juniperus communis (Gemeiner Wacholder)
Linum catharticum (Purgier-Lein)
Lotus corniculatus (Gewöhnlicher Hornklee)
Ononis repens (Kriechende Hauhechel)
Prunella grandiflora (Großblütige Braunelle)
Rhamnus cathartica (Echter Kreuzdorn)
Sanguisorba minor (Kleiner Wiesenknopf)
Scabiosa columbaria (Tauben-Skabiose)
Trifolium montanum (Berg-Klee)

Der Orchideenbestand auf den Wacholderheiden sowie in den anschließenden Gebüschsäumen und Wäldern ist beeindruckend:

<i>Cephalanthera damasonium</i> (Weißes Waldvöglein)	<i>Epipactis muelleri</i> (Müllers Stendelwurz)
<i>Dactylorhiza maculata</i> agg. (Geflecktes Knabenkraut)	<i>Gymnadenia conopsea</i> (Mücken-Händelwurz)
<i>Dactylogymnadenia legrandei</i> (Geflecktes Knabenkraut x Mücken-Händelwurz)	<i>Herminium monorchis</i> (Einknolle, Honigorchis)
<i>Dactylorhiza majalis</i> (Breitblättriges Knabenkraut)	<i>Listera ovata</i> (Großes Zweiblatt)
<i>Epipactis atrorubens</i> (Braunrote Stendelwurz)	<i>Neottia nidus-avis</i> (Nestwurz)
<i>Epipactis helleborine</i> (Breitblättrige Stendelwurz)	<i>Ophrys insectifera</i> (Fliegen-Ragwurz)
<i>Epipactis leptochila</i> (Spitzblütige Stendelwurz)	<i>Orchis mascula</i> (Männliches Knabenkraut)
<i>Epipactis microphylla</i> (Kleinblättrige Stendelwurz)	<i>Orchis purpurea</i> (Purpur-Knabenkraut)
	<i>Orchis ustulata</i> (Brand-Knabenkraut)
	<i>Platanthera bifolia</i> (Zweiblättrige Kuckucksblume)
	<i>Platanthera chlorantha</i> (Berg-Kuckucksblume, Grünliche Waldhyazinthe)

Auf einer Feuchtwiese bei Mirbach ist außerdem noch Sumpf-Stendelwurz (*Epipactis palustris*) zu finden.

Im Herbst wird das Bild durch den Echten und den Deutschen Fransenezian (*Gentiana ciliata*, *G. germanica*) ergänzt.